

# Cours de formation en présentiel sur la PCI pour les travailleurs de la santé dans les établissements hospitaliers

## **Module 1 : Introduction à la PCI et aux pratiques de base**

## Avis de non-responsabilité

Ce module d'apprentissage a été élaboré par Santé publique Ontario (SPO). SPO offre des conseils scientifiques et techniques au gouvernement, aux agences de santé publique et aux fournisseurs de soins de santé de l'Ontario. Les travaux de SPO s'appuient sur les meilleures données probantes actuellement disponibles. SPO décline toute responsabilité quant aux résultats de l'utilisation de ce module d'apprentissage par quiconque. Ce module d'apprentissage peut être reproduit sans permission à des fins non commerciales seulement et sous réserve de mention de la source, à savoir Santé publique Ontario. **Aucune modification ne peut être apportée à ce module d'apprentissage sans la permission écrite explicite de Santé publique Ontario.**

# Aperçu du cours

Ce cours comporte quatre modules qui abordent les points essentiels de la prévention et du contrôle des infections (PCI) et offre des occasions de les mettre en pratique.

- Les modules 1 à 3 comprennent :
  - des diapositives
  - des activités pratiques
- Le module 4 comprend :
  - des scénarios pratiques et des questions à choix multiples
  - un quiz final

# Aperçu des modules

- **Module 1 : Introduction à la PCI et aux pratiques de base**
  - Chaîne de transmission et évaluations du risque au point de service
  - Équipement de protection individuelle (EPI)
- Module 2 : Fondements des pratiques de base
  - Hygiène des mains
  - Contrôles environnementaux
  - Programmes de santé et de sécurité au travail
- Module 3 : Précautions supplémentaires en PCI
- Module 4 : Application des principes de PCI dans les établissements hospitaliers

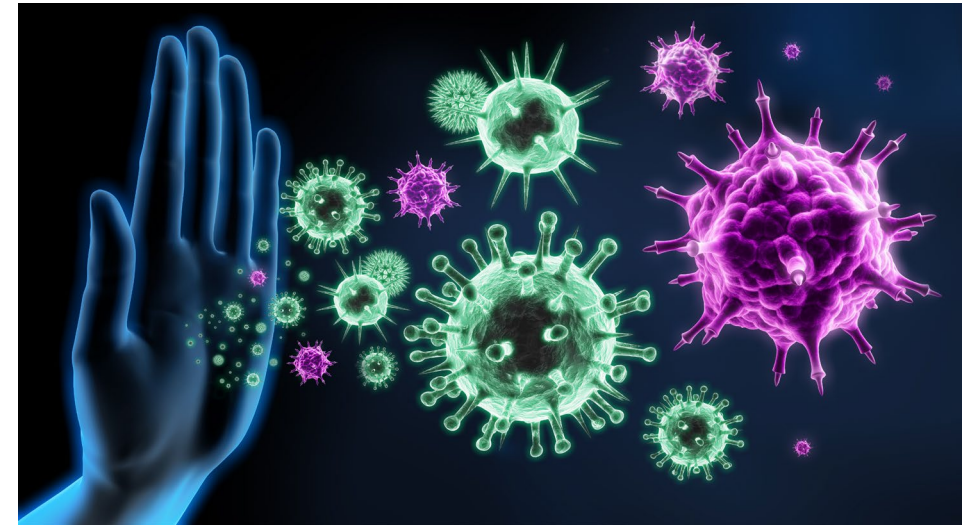
# Objectifs d'apprentissage

À la fin du module, vous devriez pouvoir faire ce qui suit :

- Décrire les six maillons de la chaîne de transmission et la façon d'utiliser les stratégies de PCI pour briser ces maillons et prévenir les infections.
- Effectuer une évaluation du risque (pratique de base) afin de déterminer le risque d'infection.
- Vous appuyer sur l'évaluation du risque pour établir la nécessité de porter de l'équipement de protection individuelle.

# Qu'est-ce que la PCI?

- L'acronyme PCI désigne la prévention et le contrôle des infections.
- La PCI a pour objectif d'éliminer ou de diminuer le risque de transmission (propagation) des agents infectieux.
- La PCI remplit une fonction essentielle dans tous les milieux de soins.



# Comment les pratiques exemplaires de PCI sont-elles élaborées?

- Recherche, analyses documentaires et consultations auprès d'experts.
- Exemple : Comité consultatif provincial des maladies infectieuses – Prévention et contrôle des infections (CCPMI-PCI).
- Les meilleures pratiques sont fondées sur des données probantes.



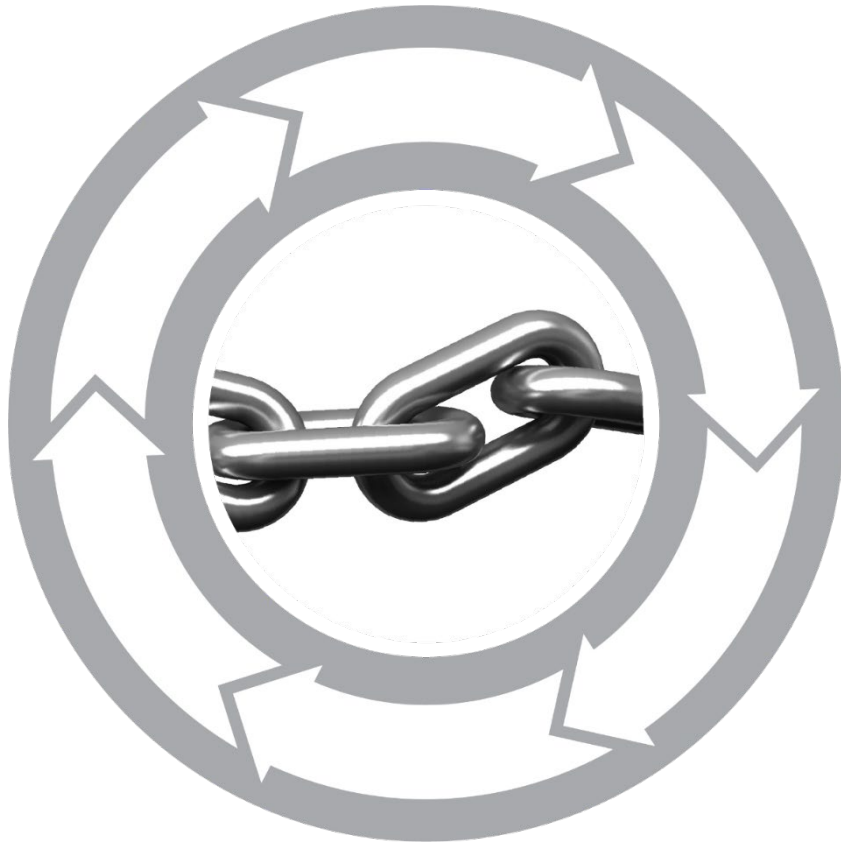
# Question de discussion sur les pratiques de PCI

Pourquoi est-il si important pour les travailleurs de la santé de comprendre et de suivre les pratiques de PCI?



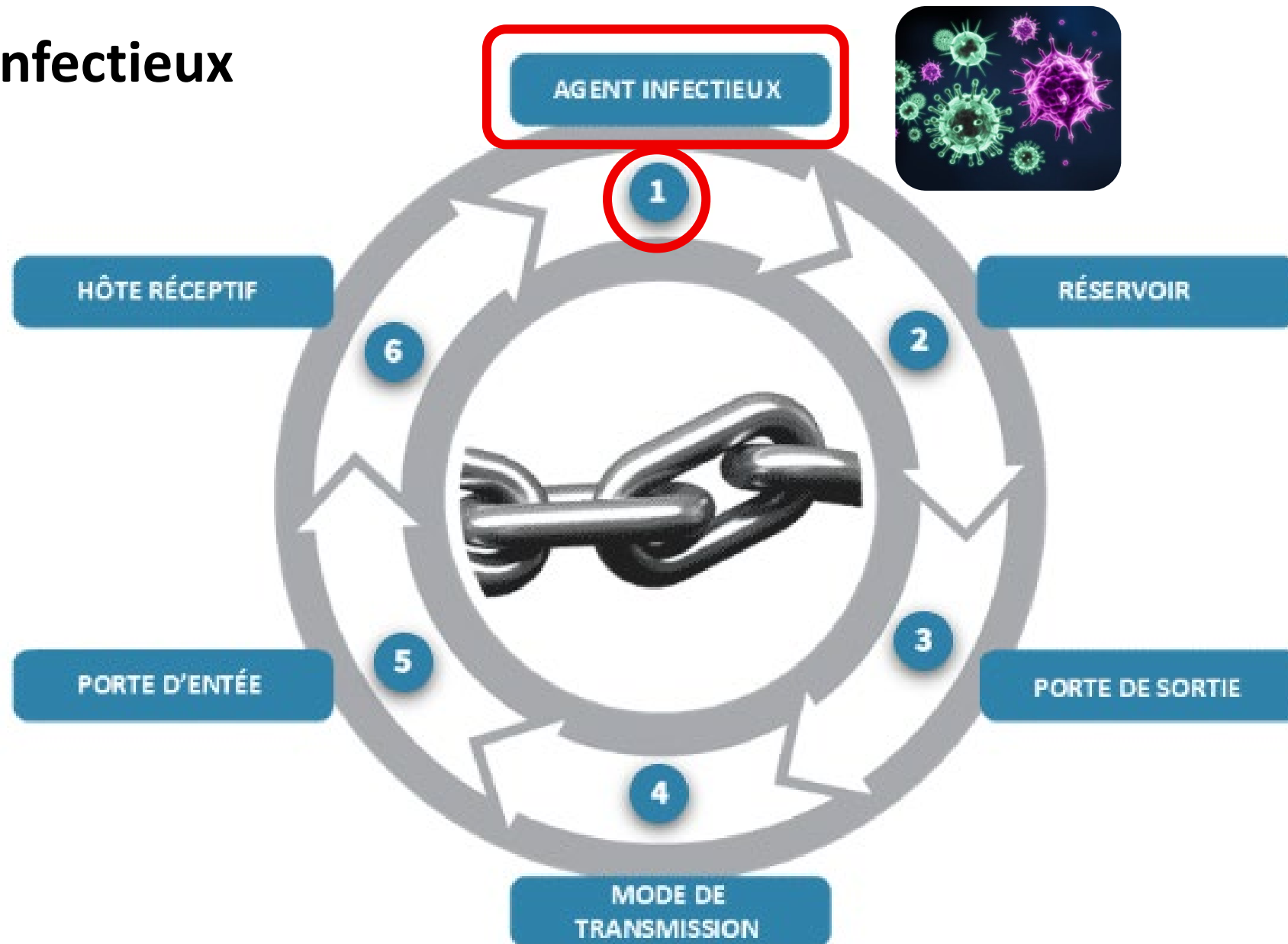


# Chaîne de transmission

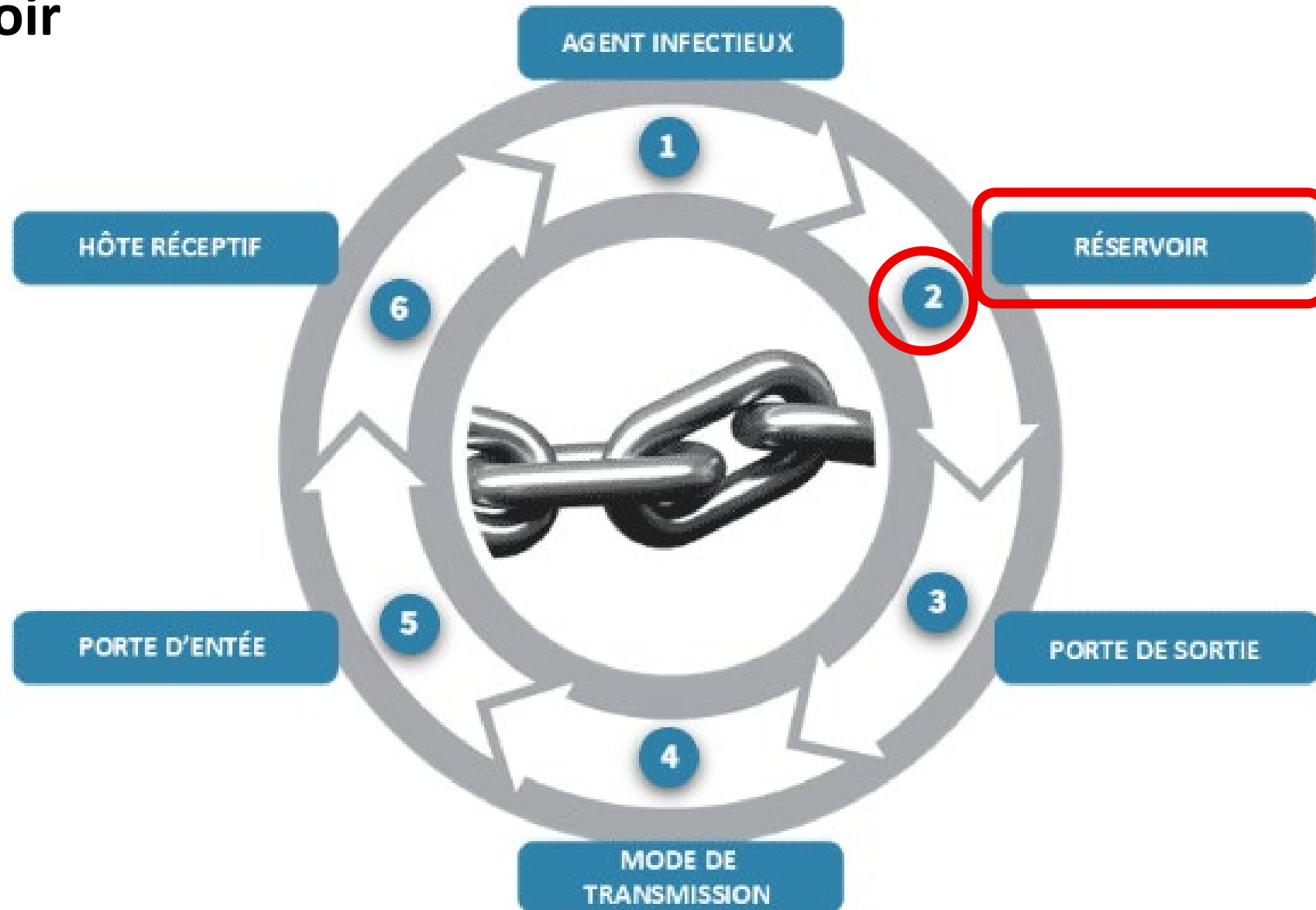


- Explique comment les infections se propagent.
- Les six maillons doivent être présents pour propager une infection.

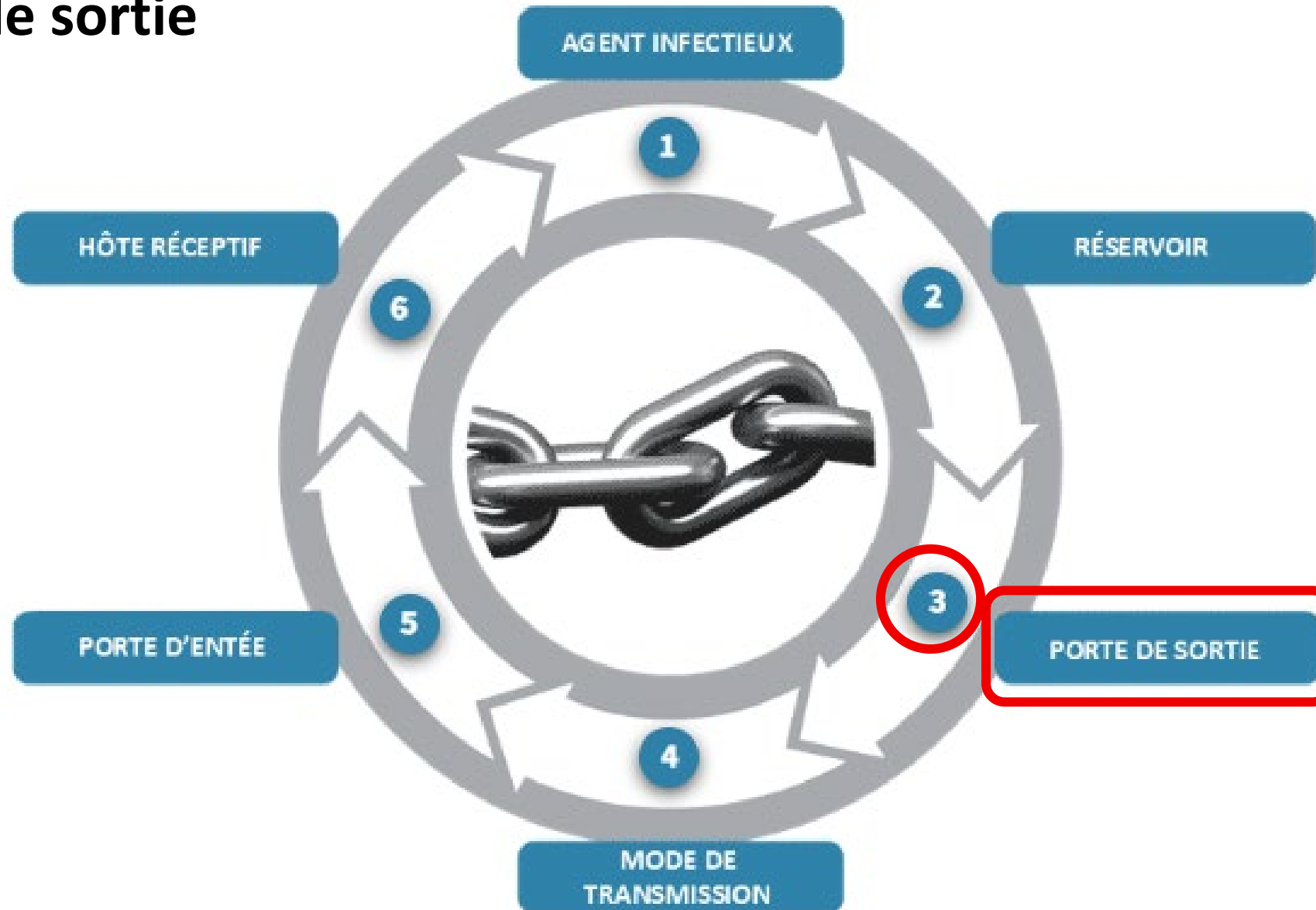
# Agent infectieux



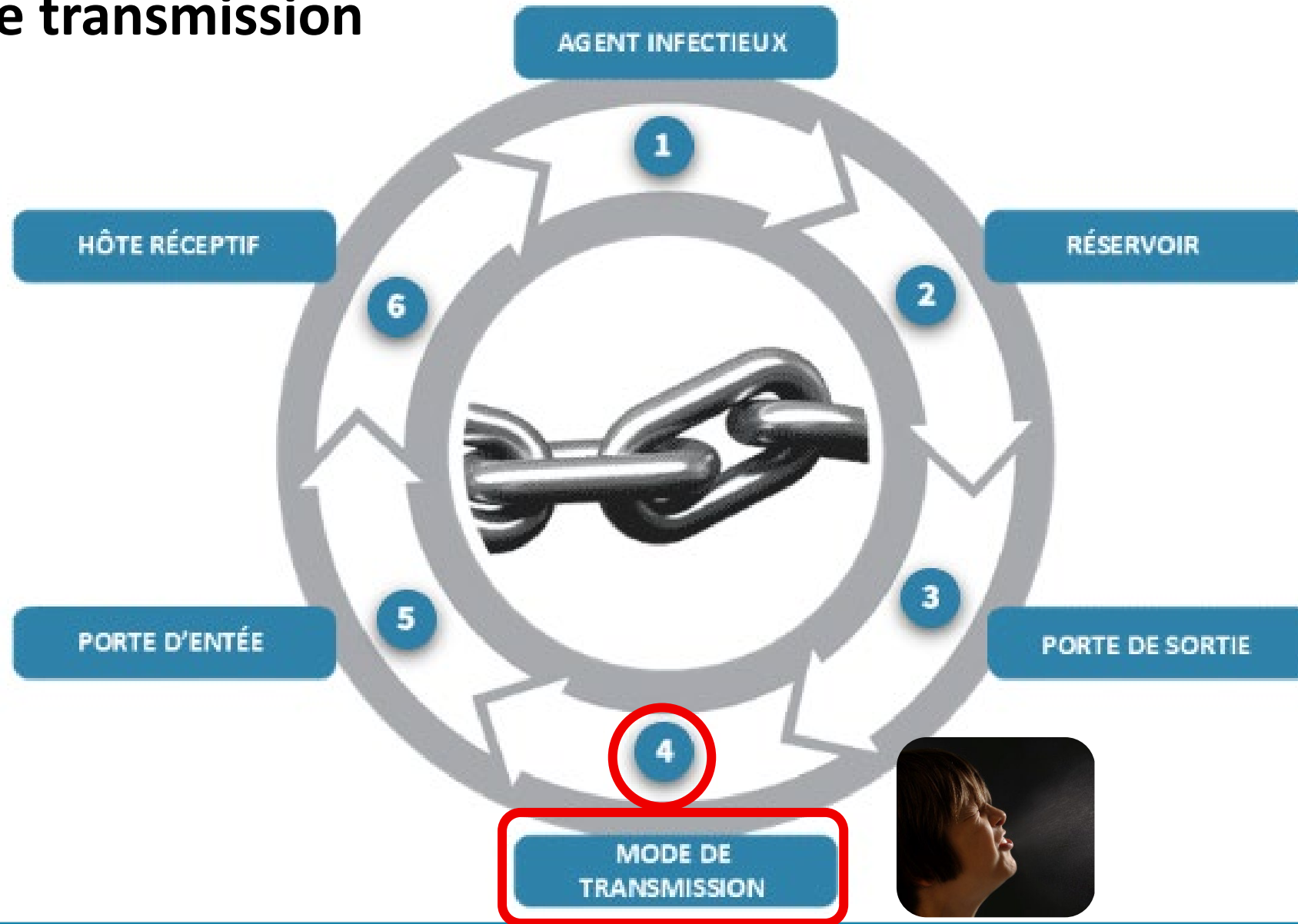
# Réservoir



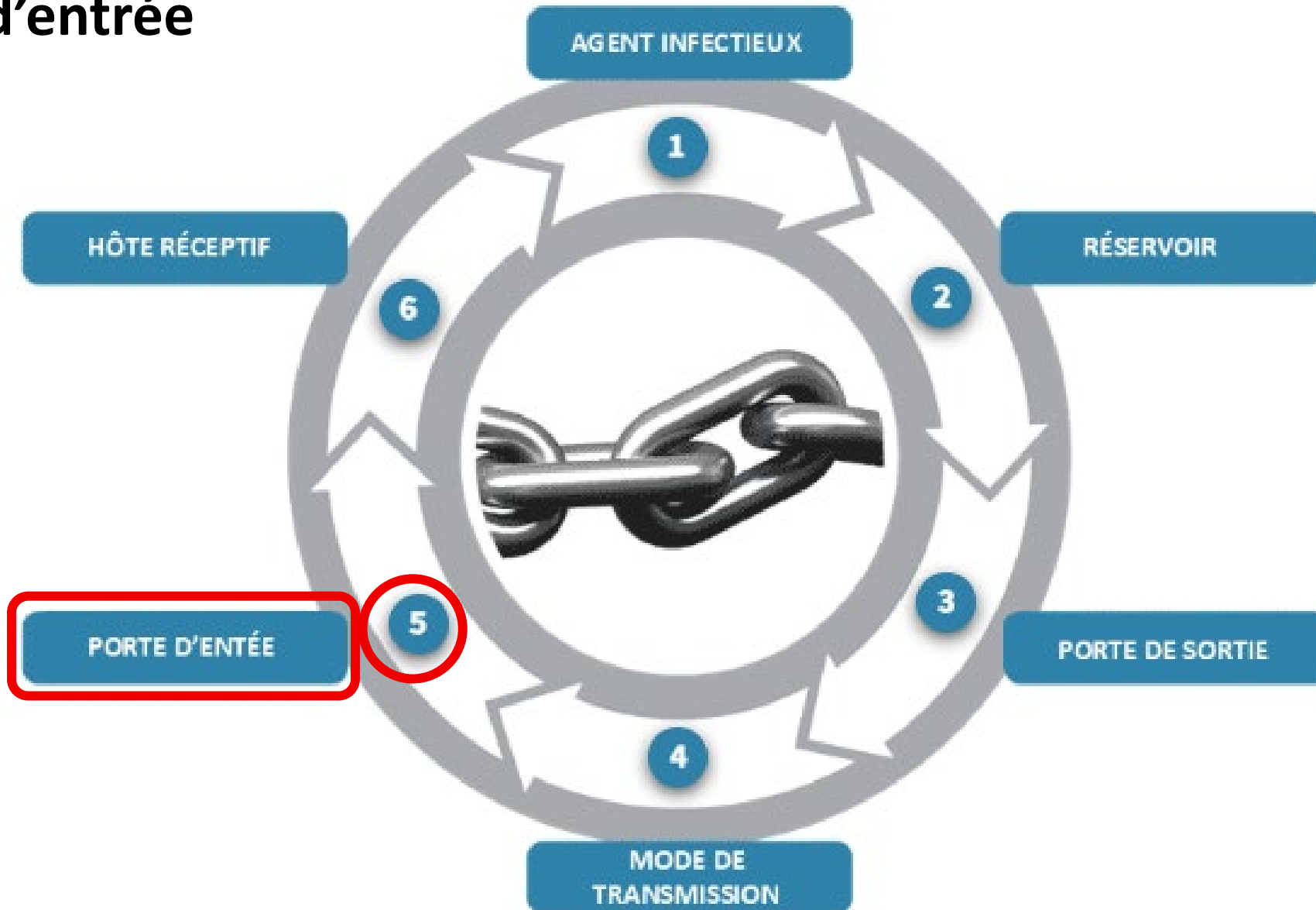
# Porte de sortie



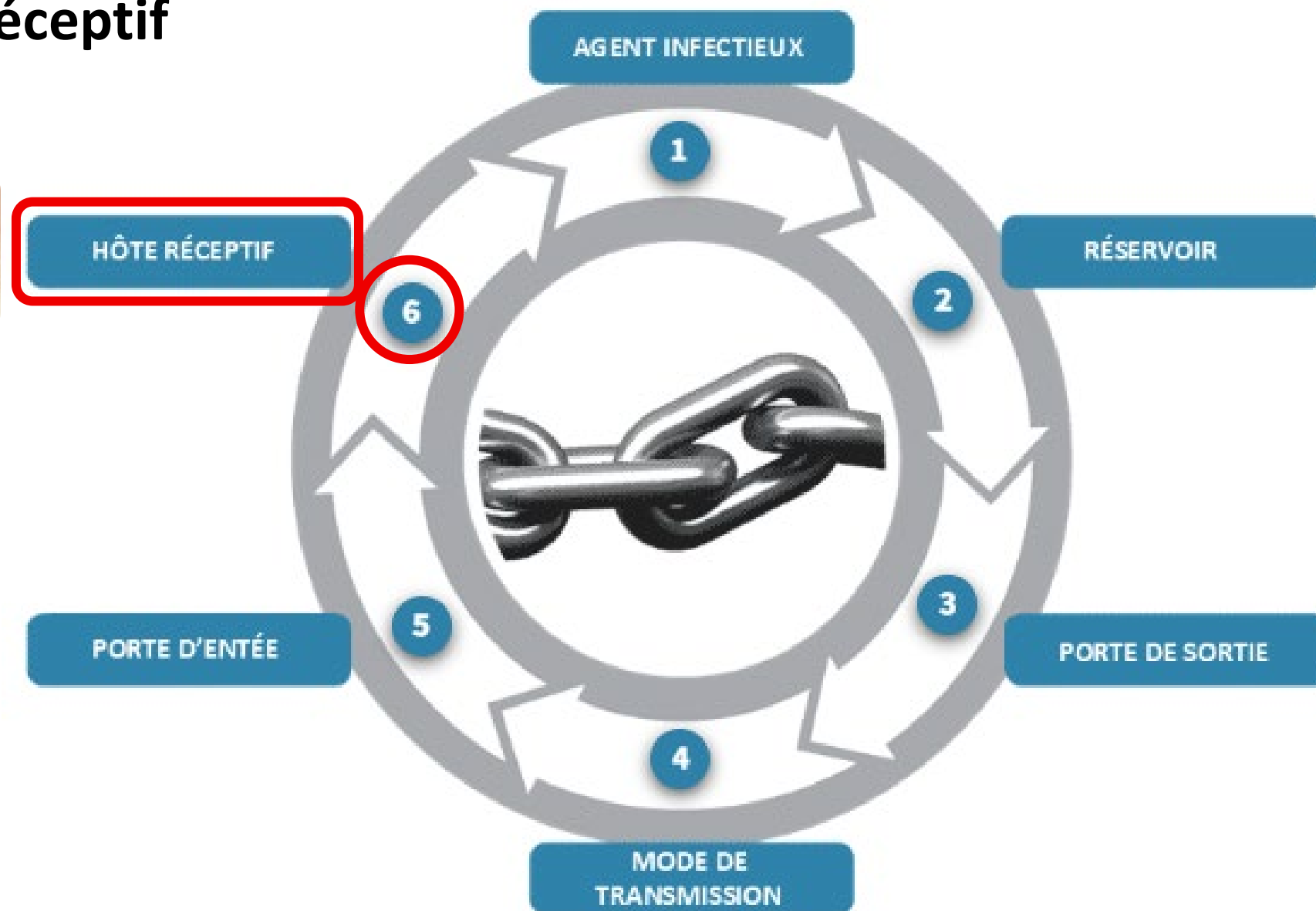
# Mode de transmission



# Porte d'entrée



# Hôte réceptif



# Questions de discussion sur la chaîne de transmission

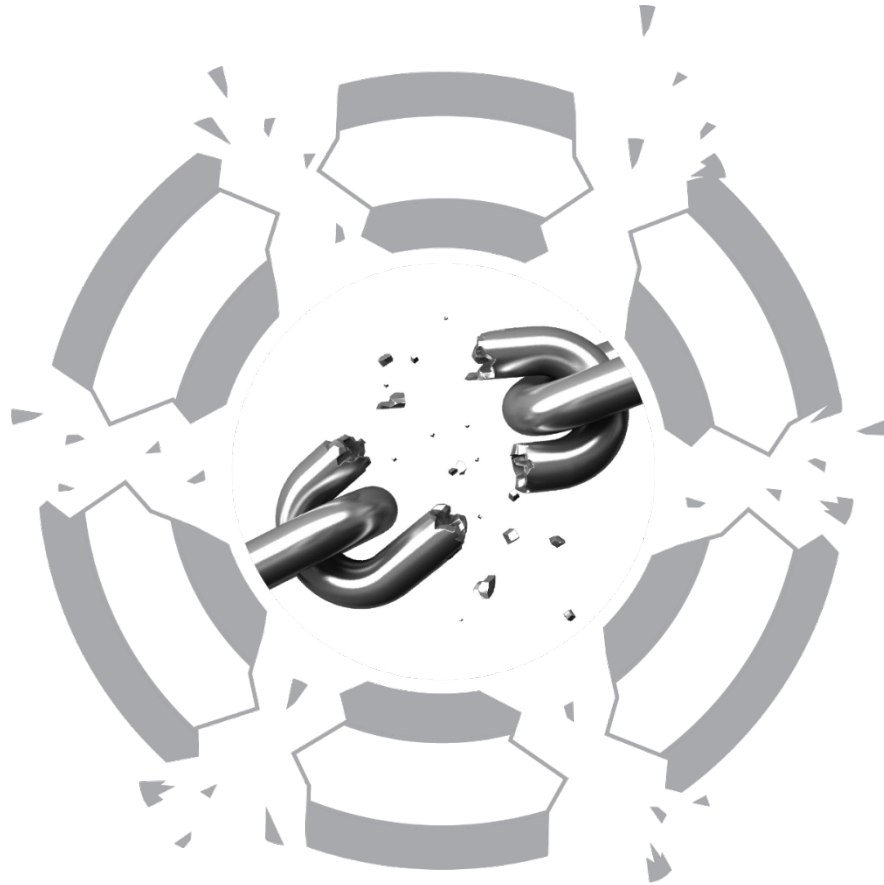
**Songez à la dernière fois où vous-même ou une personne de votre entourage avez contracté une infection.**

- Quel type d'agent infectieux était en cause?
- À quel endroit s'est-il développé et comment est-il sorti de l'organisme?
- Quel(s) mode(s) mode de transmission a-t-il utilisé pour se déplacer?
- Comment aurait-il pu pénétrer dans l'organisme d'une autre personne réceptive?
- Qui sont les personnes les plus susceptibles de contracter une infection?



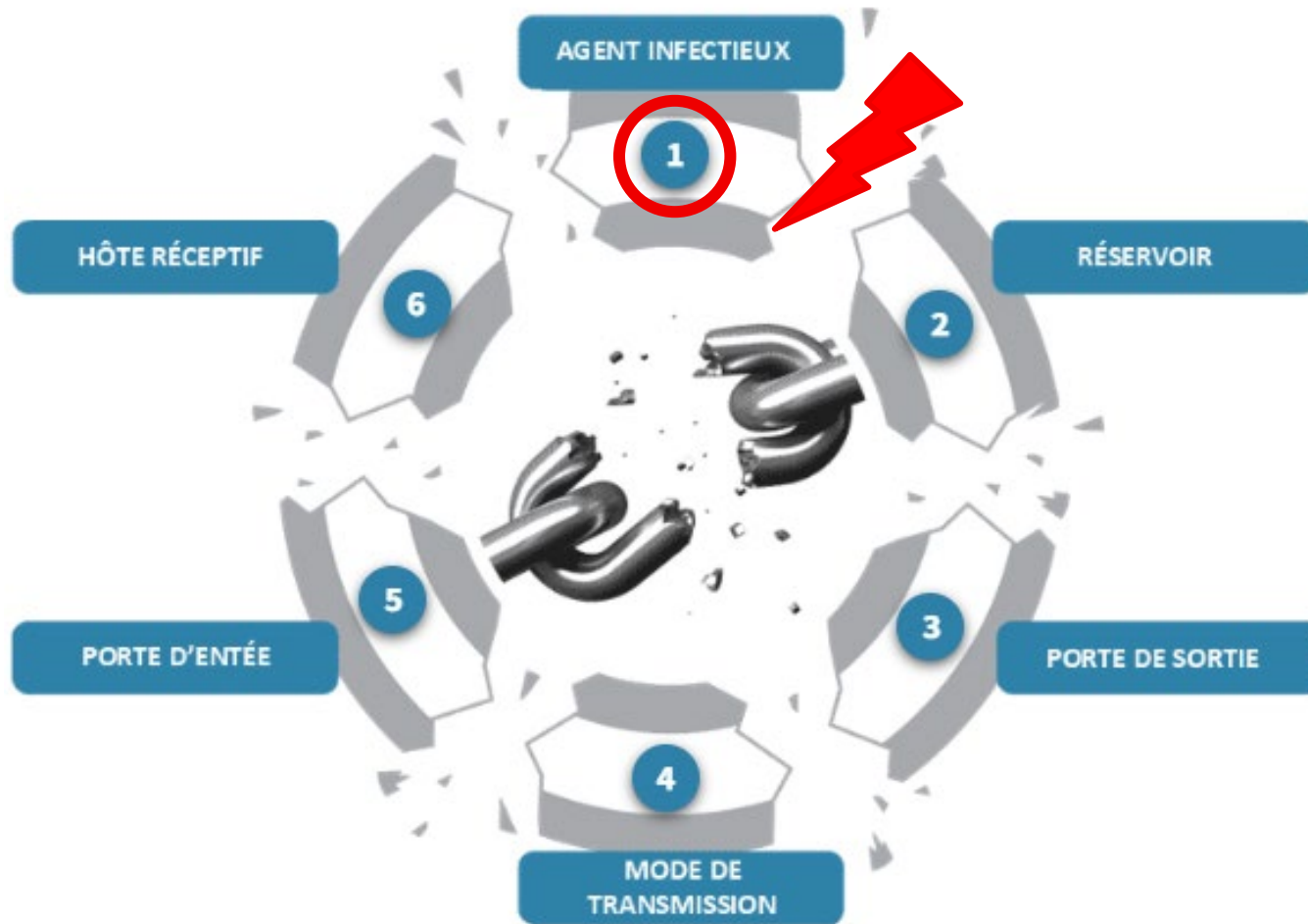


# Briser la chaîne de transmission



- L'objectif de la PCI est de briser au moins un maillon de la chaîne de transmission afin de prévenir la propagation des agents infectieux.
- En éliminant ou en brisant un seul des maillons de la chaîne de transmission, nous freinons la propagation des agents infectieux et la transmission de l'infection.

# Briser la chaîne de transmission : Agent infectieux

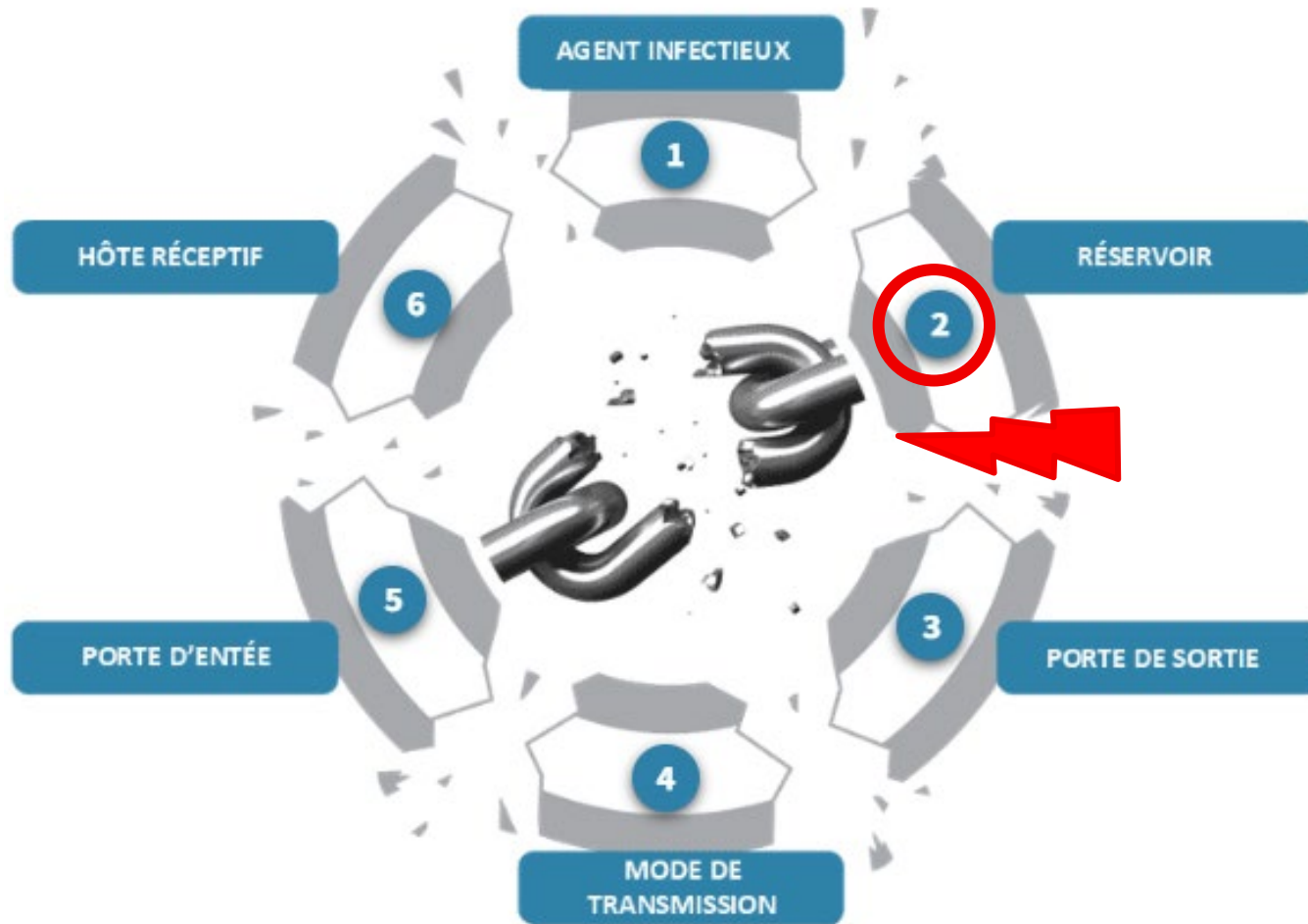


Brisez ce maillon en supprimant ou en éliminant l'agent infectieux.

La chaîne est brisée par les actions suivantes :

- utilisation d'antibiotiques pour traiter les infections
- désinfection de l'environnement
- stérilisation de l'équipement médical

# Briser la chaîne de transmission : Réservoir

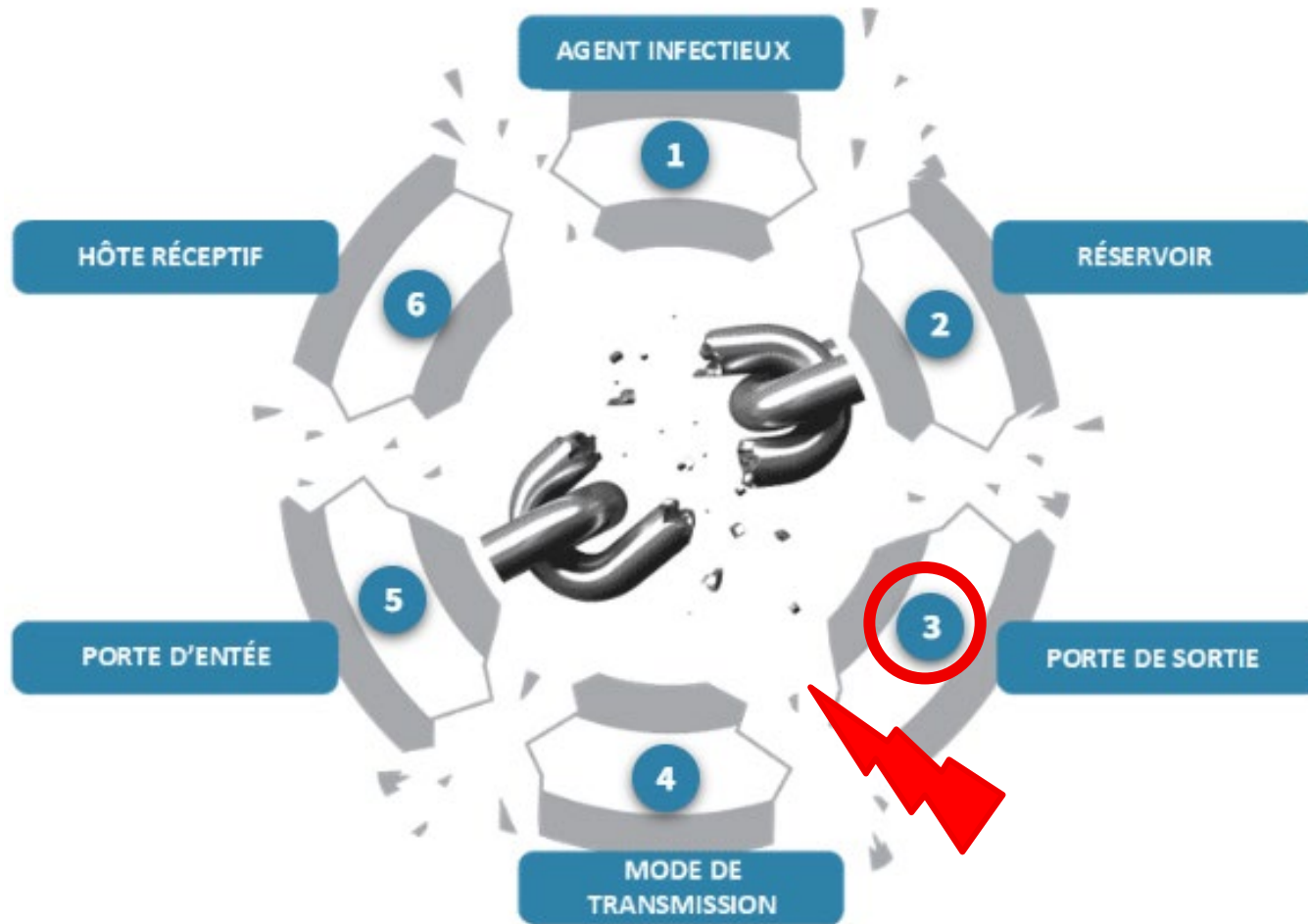


L'élimination du réservoir peut empêcher l'agent infectieux de persister, de proliférer et d'infecter les cellules.

La chaîne est brisée par les actions suivantes :

- nettoyage et désinfection de l'environnement
- conservation adéquate des aliments
- traitement de l'eau

# Briser la chaîne de transmission : Porte de sortie

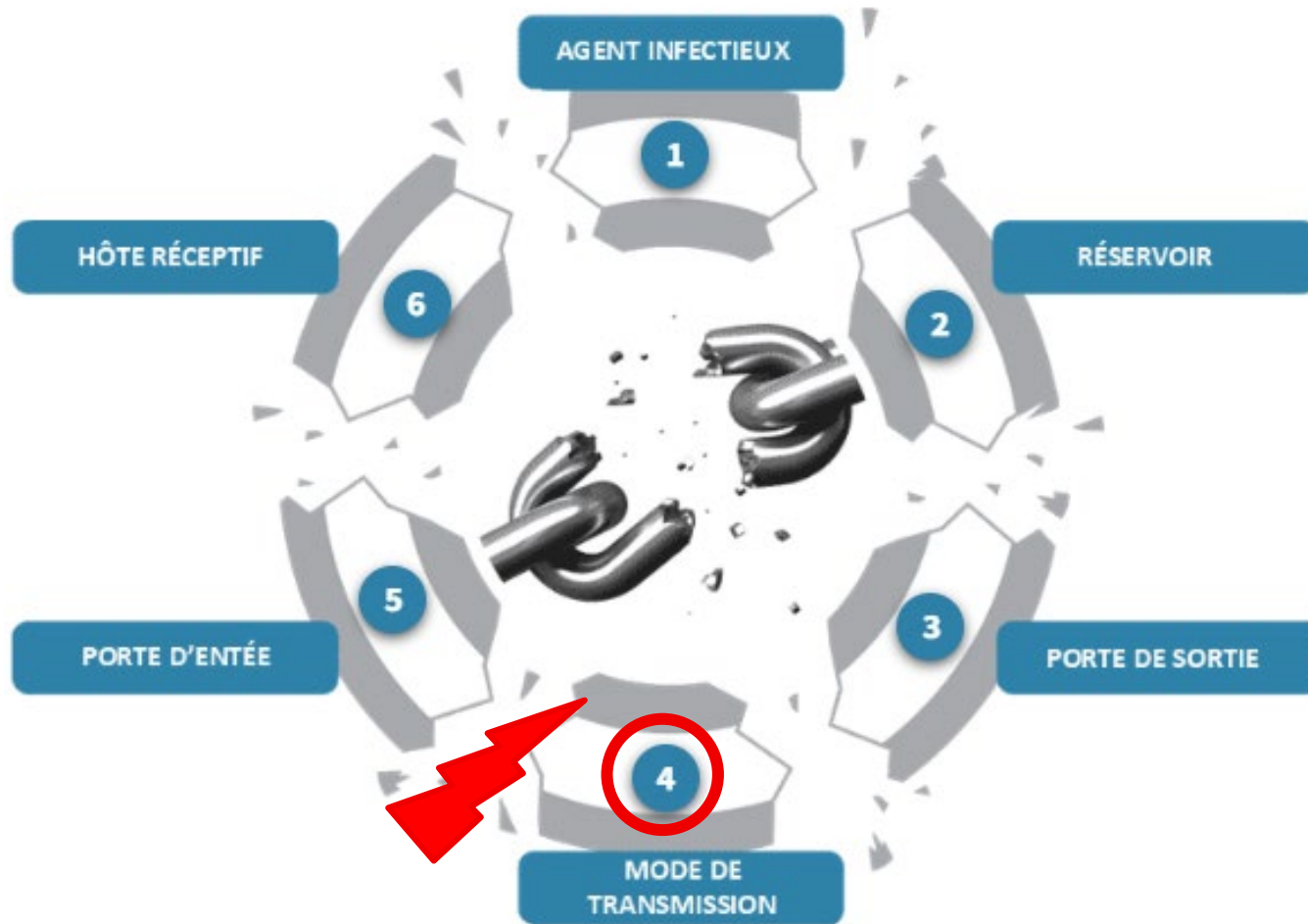


Gérez tous les liquides organiques afin de minimiser le risque d'infection et de briser le troisième maillon.

La chaîne est brisée par les actions suivantes :

- hygiène des mains
- élimination sécuritaire des déchets et du linge contaminé
- étiquette respiratoire

# Briser la chaîne de transmission : Modes de transmission

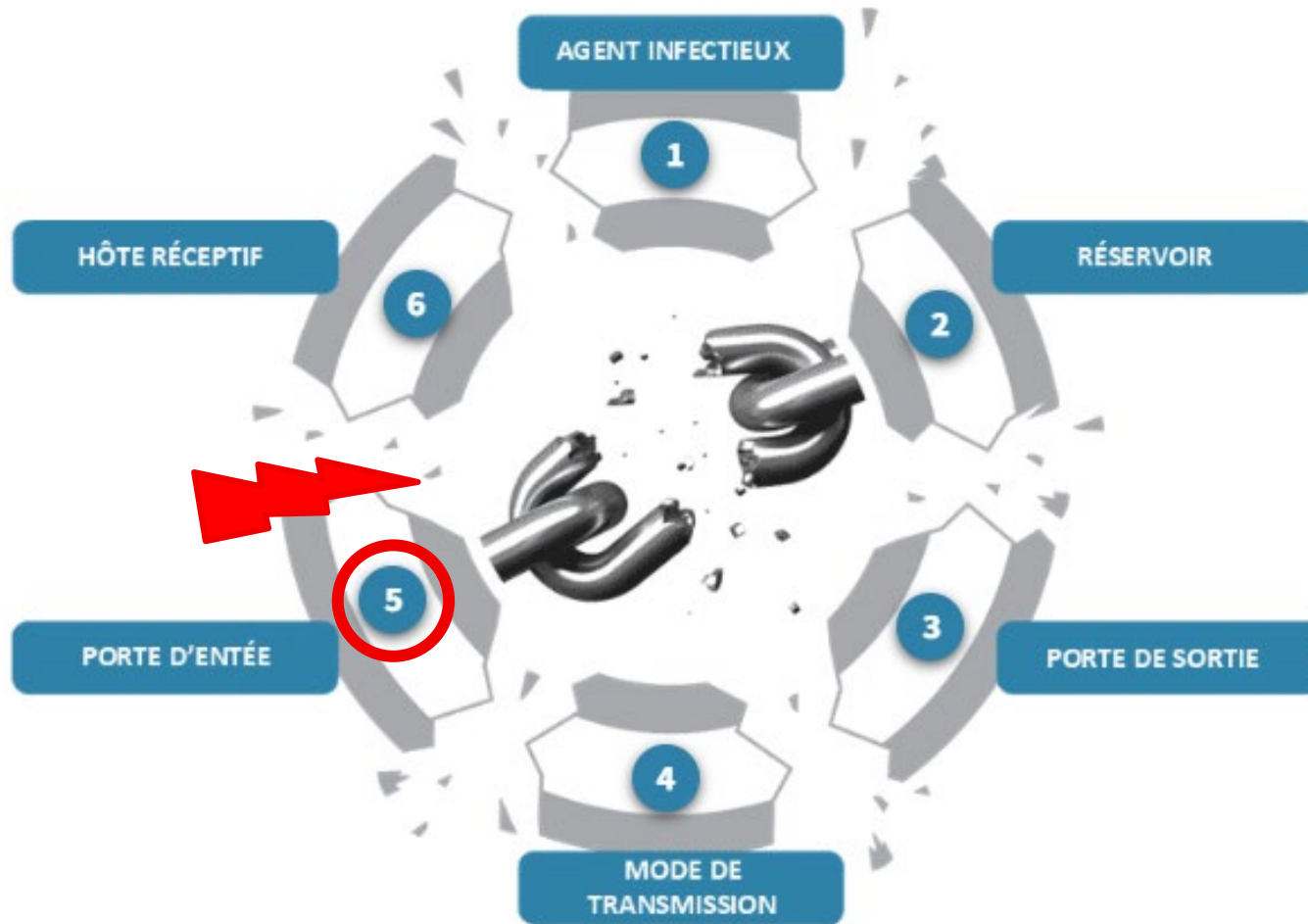


Pour briser le quatrième maillon, empêchez les agents infectieux de se propager aux hôtes réceptifs.

La chaîne est brisée par les actions suivantes :

- séparation spatiale
- contrôles techniques
- nettoyage de l'environnement
- désinfection et stérilisation de l'équipement
- équipement de protection individuelle
- hygiène des mains

# Briser la chaîne de transmission : Porte d'entrée



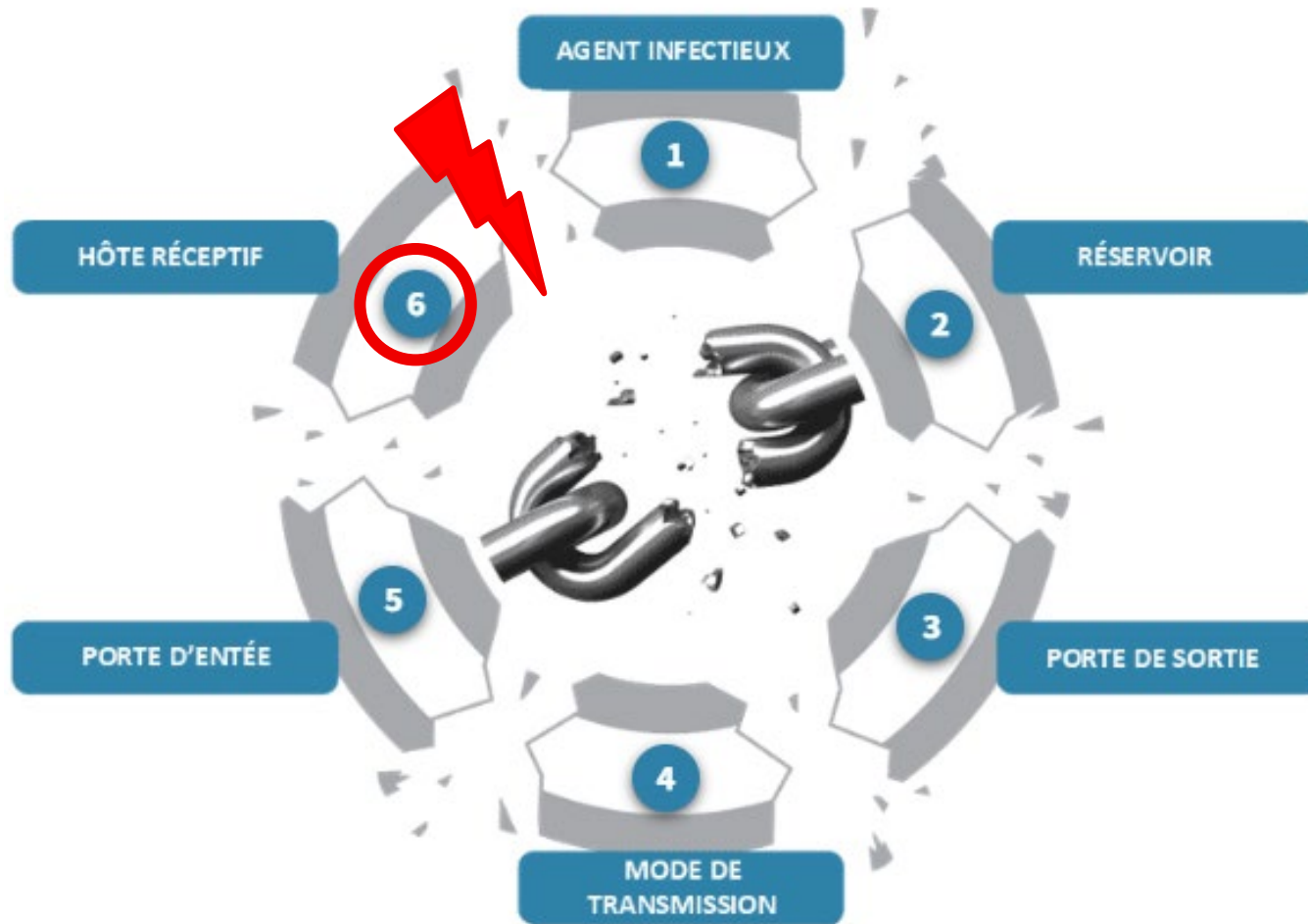
Pour briser le cinquième maillon, il faut empêcher l'agent infectieux de pénétrer un hôte réceptif :

La chaîne est brisée par les actions suivantes :

- hygiène des mains
- technique d'asepsie ou de stérilisation
- soin des plaies et entretien des cathéters adéquats
- équipement de protection individuelle
- retrait des dispositifs à demeure (p. ex. cathéters urinaires) dès qu'ils ne sont plus nécessaires



# Briser la chaîne de transmission : Hôte réceptif



Réduisez la réceptivité des hôtes susceptibles de contracter une infection :

- immunisation
- bonne alimentation
- identification des patients à risque élevé
- traitement approprié des affections sous-jacentes

# Les pratiques de base



Les pratiques de base sont les pratiques de PCI que l'on exécute régulièrement pour prévenir et contenir la propagation des agents infectieux.

On dit qu'elles sont « de base » parce qu'on les exécute :

- Durant toutes les activités
- Lors des interactions avec tous les patients
- Dans tous les milieux de soins



# Catégories de pratiques de base

On peut regrouper les pratiques de base dans cinq catégories :

1. Évaluation du risque
2. Équipement de protection individuelle
3. Hygiène des mains
4. Contrôles de l'environnement
5. Contrôles administratifs



# Évaluation du risque au point de service

- Processus suivi par tous les travailleurs de la santé, sans exception.
- Doit être effectuée avant chaque interaction avec les patients ou avant d'entrer dans leur environnement.
- Exige des travailleurs de la santé de s'interroger sur leurs propres capacités et besoins au moment d'accomplir des tâches et fonctions.
- Permet aux travailleurs de la santé de choisir des interventions qui contribuent à prévenir la propagation des infections.



# Questions de discussion sur l'évaluation du risque au point de service

Songez à votre façon d'évaluer les risques au quotidien.

1. Pensez à certaines des questions que vous vous posez (votre liste mentale de vérification) pour assurer votre sécurité en traversant la rue.
2. Pouvez-vous penser à d'autres exemples d'évaluations du risque que vous effectuez chaque jour pour assurer votre sécurité et celle d'autrui?



# Questions courantes pour l'évaluation du risque au point de service (1 de 2)

1. Pourriez-vous être exposé aux éclaboussures, aux gouttelettes, à la toux ou aux éternuements d'un patient avec lequel vous aurez une interaction ou à qui vous fournirez des soins?
2. Du sang ou des liquides corporels, des muqueuses, de la peau non intacte?
3. Pourriez-vous toucher à des surfaces ou à de l'équipement possiblement contaminés par des agents infectieux?



# Questions courantes pour l'évaluation du risque au point de service (2 de 2)

4. La personne avec laquelle vous aurez une interaction est-elle atteinte d'une infection ou présente-t-elle des signes ou symptômes d'infection, comme de la fièvre ou de la toux?
5. Pourriez-vous possiblement propager des agents infectieux dans l'environnement ou à d'autres personnes?
6. Y a-t-il des facteurs associés à la personne avec laquelle vous aurez une interaction qui pourraient accroître votre risque d'exposition à des agents infectieux? (p. ex. patient incapable de suivre des directives en raison de troubles cognitifs, de comportements réactifs ou d'un obstacle linguistique)
7. Dans quelle mesure vous sentez-vous à l'aise et qualifié d'exécuter la tâche à accomplir?

# Équipement de protection individuelle



Le type d'ÉPI nécessaire est basé sur :

- Les résultats de votre évaluation du risque au point de service.
- La nature de votre interaction avec le patient.
- Le ou les modes de transmission probables des agents infectieux.



# Gants



Les gants protègent les mains contre :

- Les agents infectieux qui pourraient être présents dans le sang, les liquides corporels, la peau non intacte, les muqueuses, les sécrétions ou les excréments.
- L'équipement ou les surfaces contaminés de l'environnement.

# Choix des gants

- Choisissez les gants les plus appropriés à la tâche à accomplir.
- Utilisez des gants stériles pour toute intervention aseptique.
- Choisissez une taille bien ajustée, en particulier pour les tâches qui mettent les gants à rude épreuve.
- Lorsque vous travaillez avec des produits chimiques, assurez-vous de choisir un type de gant qui résiste à ces produits.
- Certains types de gants sont à éviter. Cela comprend :
  - ✗ Gants en copolymère (pour la préparation des aliments)
  - ✗ Gants en latex talqué (associés à l'allergie au latex)



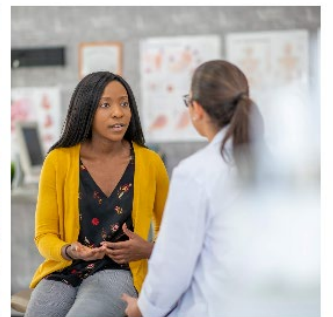
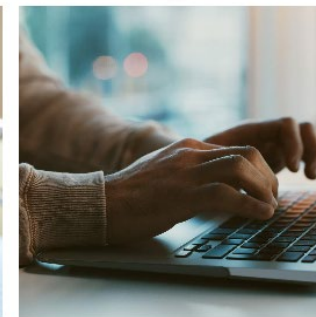
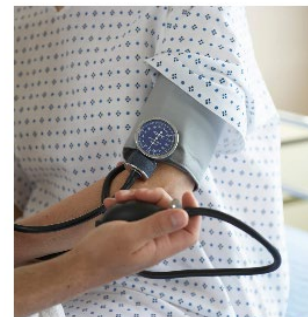
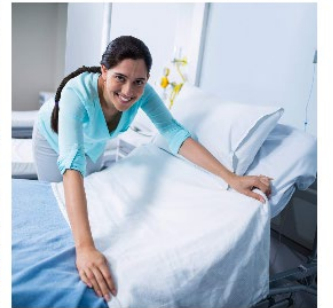


# La technique gant contre gant et peau contre peau



# Quand les gants ne sont-ils pas nécessaires?

- Les contacts sociaux (p. ex. poignée de main).
- Pousser un fauteuil roulant.
- Faire un lit ou apporter du linge propre.
- Toucher la peau intacte (p. ex. prise de sang et vérification de la tension artérielle ou du pouls).
- Travailler à l'ordinateur.
- Tâche n'impliquant pas de soins directs (p. ex. parler à un patient).



# Blouses

- Protègent vos vêtements ou votre uniforme et vos avant-bras contre les agents infectieux.
- À utiliser lorsque votre évaluation du risque au point de service indique qu'une activité risque de projeter des éclaboussures ou gouttelettes de sang, de liquides corporels, de sécrétions ou d'excrétions (p. ex. vider une chaise d'aisance ou un bassin de lit).



# Protection du visage

- Cela peut inclure :
  - masque médical
  - masque N95
  - lunettes de protection
- Ces types d'ÉPI servent à protéger les muqueuses des yeux, du nez et de la bouche pendant les activités qui pourraient vous exposer à des éclaboussures ou à des gouttelettes de sang ou de liquides corporels.
- Vous pouvez aussi les porter lorsque vous êtes en contact étroit (c.-à-d. deux mètres et moins) avec une personne ayant des symptômes respiratoires (p. ex. la toux).



# Masques médicaux

- Les masques médicaux protègent le nez et la bouche des :
  - Éclaboussures ou gouttelettes de sang, de liquides corporels, de sécrétions ou d'excrétions.
  - Sécrétions respiratoires potentiellement infectieuses et particules libérées par la toux ou les éternuements des patients.
- Effectuez une évaluation du risque afin d'établir si vous devez porter un masque médical.
- Les patients atteints depuis peu d'une maladie respiratoire aiguë accompagnée de toux doivent porter un masque (s'ils le tolèrent) :
  - dès qu'ils sortent de leur chambre
  - dans les cliniques ambulatoires et les cabinets de médecin
  - dans les ambulances



# Respirateurs

- Filtrent les fines particules présentes aéroportées.
- Préviennent l'inhalation d'agents infectieux aéroportés (p. ex. *Mycobacterium tuberculosis*).
- Les respirateurs N95 sont couramment utilisés dans les établissements de santé.
- Rappelez-vous de faire vérifier l'ajustement avant de porter un respirateur N95 et de vérifier son étanchéité chaque fois que vous le portez.
- Les patients ne devraient pas porter de masque N95 puisqu'ils ne font pas l'objet d'un ajustement adéquat du masque et que ce dernier pourrait entraîner des difficultés respiratoires.





# Lunettes de protection

- Comprennent les lunettes de protection normales ou étanches, les écrans faciaux et les visières rattachées aux masques.
- Choix basé sur votre évaluation du risque au point de service.
- Doivent protéger le devant et les côtés des yeux.
- Jetables ou réutilisables.



# Mettre l'EPI

- Il est important de mettre et d'enlever l'ÉPI dans le bon ordre pour éviter la contamination croisée.
- Regardons la séquence correcte à suivre pour mettre l'EPI et le retirer.





# Enlever l'EPI

- Voyons dans quel ordre enlever l'EPI.
- Vous devez jeter l'EPI et pratiquer l'hygiène des mains immédiatement après l'avoir enlevé.



# Résumé

Les sujets que nous avons abordés dans ce module :

- Les six maillons de la chaîne de transmission et l'application des stratégies de PCI pour briser les maillons de la chaîne et prévenir les infections.
- Les éléments clés des pratiques de base:
  - Exécution d'une évaluation du risque au point de service.
  - Utilisation d'une évaluation du risque au point de service pour déterminer la nécessité de l'équipement de protection individuelle.
  - Pratiques exemplaires pour l'utilisation de l'ÉPI.



# References

- Santé publique Ontario [Internet]. Comité consultatif provincial sur les maladies infectieuses en matière de prévention et de contrôle des infections (PIDAC-PCI). 2026 [cité le 18 févr. 2026]. Disponible à : [Provincial Infectious Diseases Advisory Committee on Infection Prevention and Control \(PIDAC-IPC\)](#)
- Agence ontarienne de protection et de promotion de la santé (Santé publique Ontario). Mettre des gants [Vidéo]. Toronto, ON : Imprimeur du Roi pour l'Ontario; 2021 [cité le 18 févr. 2026]. 1 min. Disponible à : <https://www.youtube.com/watch?v=15a7BkBrKdk>
- Agence ontarienne de protection et de promotion de la santé (Santé publique Ontario). Retirer les gants [Vidéo]. Toronto, ON : Imprimeur du Roi pour l'Ontario; 2021 [cité le 18 févr. 2026]. 1 min. Disponible à : <https://www.youtube.com/watch?v=onhBTfage3w>
- Agence ontarienne de protection et de promotion de la santé (Santé publique Ontario). Mettre une blouse et des gants [Vidéo]. Toronto, ON : Imprimeur du Roi pour l'Ontario; 2021 [cité le 18 févr. 2026]. 2 min. Disponible à : [https://www.youtube.com/watch?v=k9\\_EHb6NPWk](https://www.youtube.com/watch?v=k9_EHb6NPWk)
- Agence ontarienne de protection et de promotion de la santé (Santé publique Ontario). Retirer la blouse et les gants [Vidéo]. Toronto, ON : Imprimeur du Roi pour l'Ontario; 2021 [cité le 18 févr. 2026]. 1 min. Disponible à : <https://www.youtube.com/watch?v=sk4A96IW8bQ>
- Agence ontarienne de protection et de promotion de la santé (Santé publique Ontario). Mettre un masque et une protection oculaire [Vidéo]. Toronto, ON : Imprimeur du Roi pour l'Ontario; 2021 [cité le 18 févr. 2026]. 1 min. Disponible à : <https://youtu.be/1YiLjpLXvg4>
- Agence ontarienne de protection et de promotion de la santé (Santé publique Ontario). Retirer le masque et la protection oculaire [Vidéo]. Toronto, ON : Imprimeur du Roi pour l'Ontario; 2021 [cité le 18 févr. 2026]. 1 min. Disponible à : <https://www.youtube.com/watch?v=RFHPrzdlbgc>
- Agence ontarienne de protection et de promotion de la santé (Santé publique Ontario). Mettre l'EPI complet [Vidéo]. Toronto, ON : Imprimeur du Roi pour l'Ontario; 2017 [cité le 18 févr. 2026]. 2 min. Disponible à : <https://www.youtube.com/watch?v=s2z1uM1fXN8>
- Agence ontarienne de protection et de promotion de la santé (Santé publique Ontario). Retirer l'EPI complet [Vidéo]. Toronto, ON : Imprimeur du Roi pour l'Ontario; 2017 [cité le 18 févr. 2026]. 1 min. Disponible à : [https://www.youtube.com/watch?v=crGIUX3\\_4DA](https://www.youtube.com/watch?v=crGIUX3_4DA)